



FACULTÉ
DE MÉDECINE



Rapport d'activité 2021 à destination de l'ARS PACA

29 décembre 2021



OBJECTIF GENERAL DU PROJET :

Contenu dans l'avenant du CPOM entre l'ARS PACA et le DERMG de la faculté de médecine de l'Université Côte d'Azur à travers la création d'un Centre d'Innovation du Partenariat avec les Patients et le Public (CI3P) :

→ *Permettre l'intégration des patients dans l'enseignement en médecine générale en facilitant l'émergence et la formation des patients partenaires*

Objectif N°1 : Développer le partenariat avec les patients dans l'enseignement des professionnels de santé. 3

Objectif N°2 : Recrutement de patients partenaires 7

Objectif N°3 : Développer le partenariat avec les patients dans la recherche universitaire 10

Objectif N°4 : Développer le partenariat avec les patients dans les milieux et pratiques de Soins 15

Objectif N°1 : Développer le partenariat avec les patients dans l'enseignement des professionnels de santé

1. EN FORMATION CONTINUE/OPTION DE LA FORMATION INITIALE EN MEDECINE :

1.1. Le Diplôme Universitaire *L'Art du Soin en partenariat avec le patient* initié avant même la création du Centre d'Innovation du Partenariat avec les Patients et le Public par lequel le centre a pu être créé du fait du prix de l'innovation pédagogique en formation tout au long de la vie décerné par le ministère de l'enseignement supérieur et de la recherche en 2018 (Prix Peps) a été délivré en juin 2021, suite à un cursus 2020/2021 entièrement réalisé en distanciel en conséquence des mesures prises au cours de la pandémie en cours et l'exercice 2021/2022 a commencé pour la 5^{ème} année de suite. Il reste ouvert aux étudiants en médecine (qui bénéficient d'un prix d'inscription privilégié), aux étudiants en sciences de la santé sur le principe (coût normal), aux professionnels en exercice, ainsi qu'aux patients et proches, cet enseignement est optionnel en formation initiale tout au long du cursus et ouvert à la formation continue, permanente. Les inscriptions sont ouvertes pour l'exercice 2020-2021.

1.2. Ce Diplôme Universitaire à *L'Art du Soin en partenariat avec le patient* a dans une version en ligne, à distance, été créé dans une version plus adaptée au distanciel. La formation est destinée à rester totalement en ligne afin que des publics éloignés géographiquement ou ne pouvant se déplacer aisément y aient accès. Les inscriptions ont été officialisées à l'automne 2021 et la formation commence en janvier 2022 avec 12 participants pour ce premier exercice.

1.3. Un Master a également été créé et a commencé à l'automne, le Master en Ingénierie de la santé (ISA), une formation intitulée OrESP pour parcours, Organisations et Evaluations en Soins Primaires en partenariat avec les patients. Cette formation impliquant des patients formateurs, a pour le moment, été initiée avec un public uniquement composé de professionnels.

2. LA FORMATION INITIALE EN MEDECINE

2.1. En premier cycle:

Une série de webinaire initialement co-conçue par deux étudiants en médecine de 2^{ème} et 3^{ème} année inscrits au DU Art du Soin en partenariat avec le patient ont conçu en partenariat avec des patients également inscrits dans ce DU et le soutien de l'équipe pédagogique comprenant des stations d'Examen Clinique Observable Structuré (ECOS). Cette proposition pédagogique a l'ambition de préparer les étudiants en médecine à la réforme du second cycle qui les concernera, dont les ECOS sont un des dispositifs « phare ».

2.2. EN SECOND CYCLE:

« Pharmacovigilance et sécurité du patient » : Un séminaire co-conçu avec les patients. Ce cours conçu sur un mode hybride. La première partie se déroule en ligne (deux heures d'attention des étudiants environ) et la seconde prévue pour se tenir en présentiel sur 4 heures, Ce cours a été assuré auprès de tous les étudiants de 5^{ème} année (4 heures-168 étudiants) avec la présence de quatre patients formateurs en ligne cette année en conséquence du contexte pandémique. C'est la seconde année que ce séminaire est organisé avec le CI3P.

2.3. EN TROISIÈME CYCLE

2.3.1 Séminaire « pathologies chroniques et pluri-pathologies » à destination des internes de médecine générale de 8^{ème} année :

Ce cours co-conçu est enseigné par trois tandems de partenariat médecin-patient formateur selon une ingénierie pédagogique proposant un séminaire hybride - concepts et travail préalable en ligne dans le cadre d'une session asynchrone et d'un séminaire en présentiel alors que la première année avait été effectuée en visioconférence du fait du contexte pandémique à partir d'études de cas issus de l'expérience des internes en médecine générale. Il est organisé pour 70 étudiants sur deux dates en **novembre et décembre 2021** pour pouvoir constituer de petits groupes plus aptes à échanger autour des expériences rencontrées au cours de l'exercice médical en stages cliniques.

2.3.2 Conception d'un enseignement à l'éducation thérapeutique du patient (ETP) au sein du Diplôme d'Etudes Spécialisée de médecine générale (DES) :

7 tandems médecins-patients ont été formés à l'éducation thérapeutique du patient (ETP) par une équipe de formateurs du CREPS PACA en juin 2021. Ils ont ensuite co conçu la formation à l'ETP sur les 3 années de spécialisation. Cette formation débutera au printemps 2022 au cours du second semestre des étudiants de 7^{ème} année, puis s'organisera ensuite progressivement sur l'ensemble du cursus sur les 3 années suivantes.

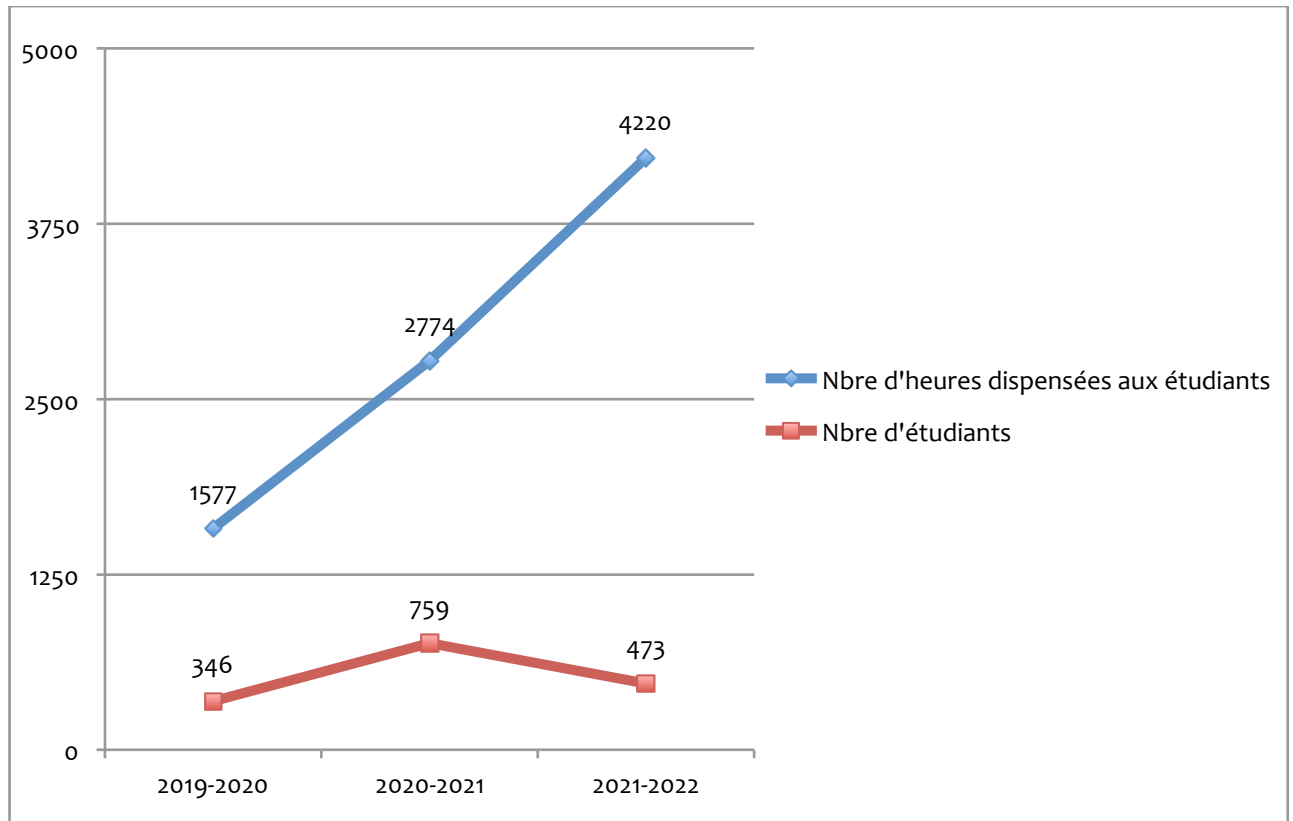
2.3.3. Conception d'enseignement en communication impliquant les patients formateurs au sein du Diplôme d'Etudes Spécialisée de médecine générale (DES) :

Le séminaire auprès des étudiants en médecine générale de 8^{ème} année débute au second semestre 2021-2022 et les séminaire s'organiseront également progressivement sur tout le cursus les années suivantes.

2.3.4. Prix de la thèse en médecine générale :

Un prix de thèse en médecine générale est décerné chaque année lors de la rentrée solennelle. En 2021, un jury composé de quatre patients partenaires au CI3P, quatre enseignants chercheurs du DERMG, et quatre médecins maitres de stage ont participé à la sélection et aux outils la permettant pour la première année.

Répartition du nombre d'heures de pédagogie en partenariat avec les patients et proches dispensées par étudiants en médecine et nombre d'étudiants concernés. Les données de l'exercice 2021-2022 représentent ce qui est prévu lors de l'année universitaire en cours, donc susceptibles du fait de la pandémie d'être modifiées.



3. FORMATION PARAMEDICALE

3.1. Kinésithérapie :

Une série de webinaires de formation à destination des étudiants en masso-kinésithérapie a été organisée par l'association « **Patients avec paralysie cérébrale** : Association de patients avec paralysie cérébrale, engagés dans l'amélioration du système de soin » et le CI3P. Cette association, créée par une étudiante diplômée du DU *Art du Soin en partenariat avec le patient* en 2020, qui a depuis rejoint l'équipe pédagogique de cette formation, est composée de membres pour qui la kinésithérapie est nécessaire. Deux des membres aujourd'hui diplômées du DU ont donc souhaité sensibiliser à l'approche du partenariat de soin avec le patient.

3.2. Pharmacie :

Si aucun cours en tant que tel n'a encore été initié, un rapprochement a permis l'organisation d'un atelier avec des patients afin de définir où et quand la participation des patients pourrait être proposée dans le cursus de pharmacie de l'Université d'Aix Marseille, la seule en PACA à enseigner le 1er cycle de ces études.

Un projet a ainsi en sus de ce qui pourrait se développer en 1er cycle, été évoqué pour la conception en ligne d'un premier cours de collaboration interprofessionnelle en partenariat avec le patient. De plus, depuis 2020 et le congrès national de la société française de pharmacie clinique (SFPC) au cours duquel deux patients partenaires au CI3P sont intervenus lors du colloque à Marseille. La SFPC prévoit l'intervention de patients partenaires du CI3P dans les prochains colloques, ce que le 20ème colloque prévu pour se tenir en mars 2022 à Strasbourg a déjà préparé avec le CI3P et programmé.

SYNTHESE :

- En formation initiale de médecine : deux enseignements créés en 2020 ont été pérennisés en 2021 et trois autres ont été créés dont deux sur un continuum curriculaire.
- Un prix de la thèse de médecine décerné en partenariat avec le patient a été créé.
- En formation continue (ouvert en option à la formation initiale : une formation a entamé à l'automne sa 5^{ème} année d'enseignement et deux autres formations ont vu le jour à deux niveaux de diplômes différents, DU et MASTER.
- Une formation paramédicale a été initiée en partenariat avec une association de patients.

Objectif N°2 : Recrutement de patients partenaires

Le but est de recruter, d'accompagner et de permettre la participation de patients formateurs à la faculté de médecine, à destination des étudiants en médecine mais également de co-concevoir des enseignements interdisciplinaires et professionnels avec les autres formations de futurs professionnels de la santé. Le recrutement initié depuis la création du Centre d'Innovation du Partenariat avec les patients et le public s'est poursuivi et s'est également élargi en impliquant des patients partenaires formateurs, mais également ressources dans les services de soin et de recherche dans différentes formes de recherche.

Si 48 entretiens de candidatures de patients et proches avaient été menés par un tandem patient-médecin en 2020, 30 autres ont été menés en 2021.

Ces patients et proches, évalués tel que déjà évoqué lors du rapport d'activité en perspective d'un référentiel de compétences des patients issu de la vie avec la maladie¹, identifié par le codirecteur patient du CI3P aujourd'hui est dorénavant présenté dans certaines formations à des fins d'appropriation et donc de transférabilité de méthodologies

- **28 des patients** évalués sont considérés comme immédiatement disponibles à des missions de formation.

- **31** sont mis en situation pour renforcer et confirmer leur aptitude à intervenir sans les mettre en danger et en répondant aux missions dédiées.

- **10** ne sont pas apparus en l'état susceptibles de mobiliser leurs savoirs expérientiels à travers le référentiel de compétences de patients mobilisé dans notre méthodologie, et ne pouvant pas encore intervenir.

Un patient a souhaité ne plus être sollicité et a demandé de ne plus recevoir la lettre d'information mensuelle délivrée à l'ensemble des partenaires, patients, proches, étudiants et professionnels en exercice.

Grâce à la lettre d'information, tous restent, comme l'ensemble des patients et proches rencontrés, invités aux événements d'éducation populaire organisés à la Maison de la Médecine et de la Culture (MMC), au cycle de visioconférences organisé, tout comme les rencontres Art en partage organisées en présentiel au fil des mesures prises en conséquence de la pandémie en cours.

Nous avons évoqué l'appui pour la visibilité de nos actions, d'une rubrique attribuée dans le magazine culturel local **La Strada** à un membre du CI3P en 2020, nous avons depuis également l'écoute d'une journaliste de Nice-Matin qui ponctuellement relaie des actions spécifiques du CI3P.

Deux DU Art en partenariat avec le patient, l'un en présentiel et l'autre en distanciel

¹ Flora L. (2016). "Le savoir des malades à travers un référentiel de compétences « patient » utilisé en éducation médicale", *La recherche en éducation*, N°15 (20116), pp. 59-75. - Flora L. (2015), *[Un référentiel de compétences de patient : pour quoi faire ? Du savoir expérientiel des malades à un référentiel de compétences intégré : l'exemple du modèle de Montréal]*, Presses Académiques

intègrent cette année académique. 5 patient.e.s et une proche ont suivis le DU en 2020-2021 et ont été diplômé.e.s en juin 2021, et 9 patient.e.s sont inscrit.e.s dans les deux formations de 2021-2022.

DIU de formation patients partenaires et médicaments : Un partenariat a également été créé pour former des patients dans le cadre d'un projet mené avec l'Union francophone des patients partenaires (UFPP), membre du réseau Alliance sans frontières pour le partenariat de soin avec le patient, dans le cadre d'une convention avec l'Agence nationale de sécurité du médicament et des produits de santé (ANSM). Cette formation qui débute en janvier 2022 à la faculté de l'Université de Créteil (UPEC) en Ile de France a été conçue pour devenir un DIU interuniversitaire entre l'UPEC et Université Côte d'Azur. La formation conçue est initiée rapidement et les processus administratifs suivront courant 2022.

ÉLABORATION D'UN STATUT

La collaboration inter-universitaire initiée fin 2020 pour ouvrir un axe de recherche juridique « *La place du patient au 21ème siècle, à l'ère du partenariat* » avec le *Centre de Recherche Juridique de L'université Paris 8 (CRJP8)* se poursuit, la convention inter-universitaire qui était en phase finale de signatures l'a été mais les difficultés rencontrées par l'équipe de Paris 8 a nécessité de reporter au premier semestre 2022 le second colloque prévu en 2021 en prolongement du premier colloque proposé en ligne en conséquence de la pandémie en décembre 2020.

Pour rappel, une rencontre organisée avec la présence du représentant des usagers de la Haute Autorité de Santé et un chercheur impliqué sur le droit comparé dans le cadre d'une recherche Européenne.

Une recherche réalisée par des équipes de quatre états membres de l'UE : l'Allemagne, la Belgique, la France et le Luxembourg, dont le rapport final a été rendu sous forme de recommandations (INTERREG APPS²).

Un rapport présenté en octobre 2020 lors d'un colloque dans lequel est intervenu le CI3P à travers son codirecteur patient.

Comme déjà présenté dans le rapport 2020, ce laboratoire de recherche a été historiquement l'un des premiers à s'ancrer dans le droit médical, puis le droit de la santé, dont il traite encore aujourd'hui, enrichi d'une branche traitant des technologies « NBIC » (nanotechnologies, biotechnologies, informatique et sciences cognitives). Un laboratoire qui sera de nouveau évoqué dans l'axe recherche.

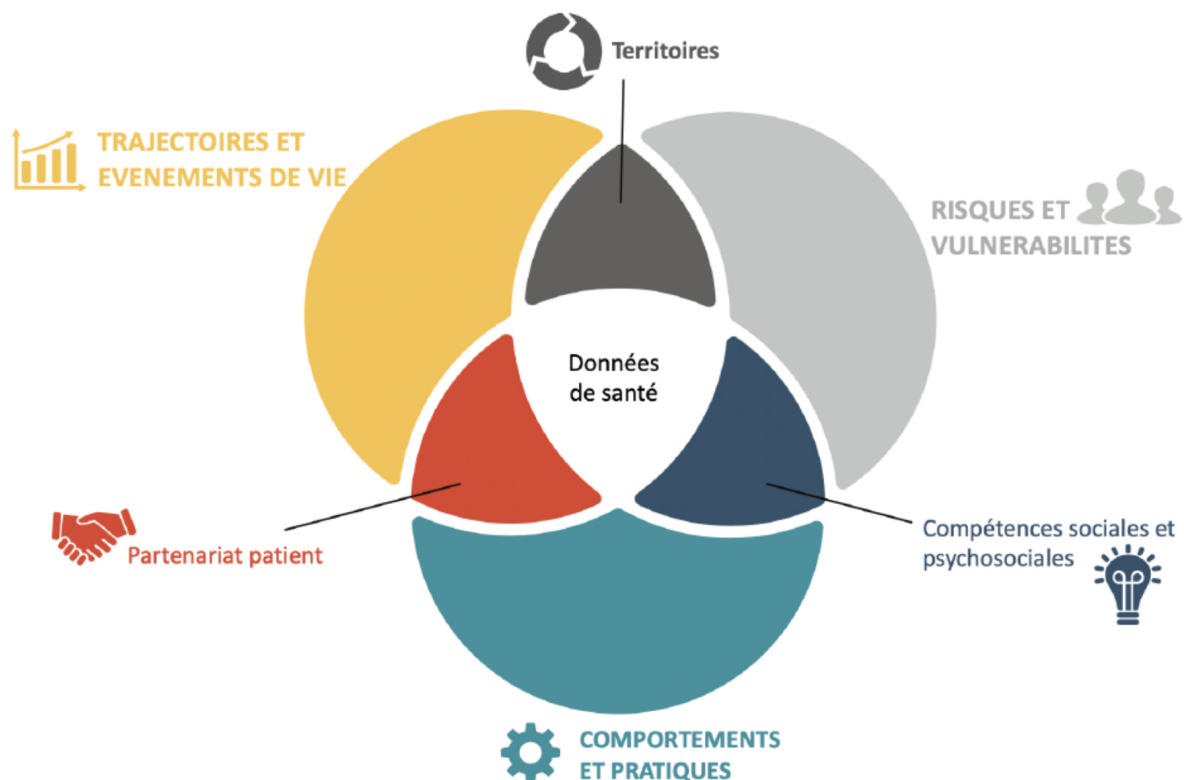
² Consortium INTERREG APPS (2020) [Orienter les soins vers le patient partenaire : un livre blanc pour la grande région Consortium APPS/Octobre 2020](#). Projet cofinancé par le Fonds européen de développement régional dans le cadre du programme INTERREG V A Grande Région

SYNTHESE

- Le nombre de patients aujourd'hui mobilisable par le CI3P a continué d'augmenter, tant pour la faculté de médecine que pour les milieux de soin et la recherche.
- La stratégie d'identification des patients est en cours de transmission aux médecins généralistes.
- Une seconde formation à l'Art du Soin en partenariat avec le patient, en distanciel accueille des patients susceptibles d'être par la suite mobiliser par le CI3P dans ses différentes missions.
- Une formation de patient conçue avec l'Union Francophone des Patients Partenaires (UFPP) a été conçue cette année et programmée pour le premier semestre 2022.

Objectif N°3 : Développer le partenariat avec les patients dans la recherche universitaire

1. Le premier point, et non des moindres, réside dans l'intégration du partenariat patient dans la politique de recherche d'université Côte d'Azur³, ce qui devrait impacter les formes et le nombre de recherches en partenariat.



2. PARTENARIAT DE RECHERCHE AU SEIN DU DEPARTEMENT D'ENSEIGNEMENT ET DE RECHERCHE :

2.1. **Plusieurs patients ont été impliqués sous plusieurs formes et à différentes étapes depuis ces deux années d'existence en années pleines.** Des patients ont participé à la création d'outils de recueil de données, d'autres ont été questionnés selon ces moyens de recueils de données, d'autres ont été impliqués dans l'évaluation d'applications mobiles dans le cadre d'une thèse de médecine générale alors qu'en 2020, un patient a participé à un jury de thèse donc à l'étape de la diffusion de la connaissance et en 2021, tel qu'éclairé dans le chapitre formation, des patients ont évalué les résultats de recherche.

³ <https://healthy.univ-cotedazur.fr/recherche/thematiques-et-projets-de-recherche-1>

2.2. Des travaux présentés au 1st North American conference on integrated Care patients included, en octobre 2021, qui s'est tenu à Toronto, au Canada⁴.

2.3. Le **CI3P** et le **DERMG** ont également présenté l'ensemble des initiatives entreprises ces deux dernières années au **3^{ème} colloque sur les patients enseignants**⁵ également en octobre 2021.

2.4. Le CI3P a répondu à un appel d'offre lancé par le ministère des solidarités sociales et de la santé pour 2022 sur une recherche action menant à accompagner l'implication du partenariat patient au sein de la Maison de Santé Multi Sites des Collines à Roquefort-les-Pins et du Campus Santé d'Université Côte d'azur, un centre de santé pour les étudiants ouvert à la population du quartier de Saint Jean d'Angély.

2.5. Un projet de recherche formation a été préparé et déposé en décembre 2021 au ministère de l'enseignement supérieur et de la recherche en réponse à un appel d'offre pour 2022 et 2023. Il s'agit d'une recherche action sur l'impact et la méthodologie la plus adaptée de mobilisation des patients au sein de la réforme des études de médecine de second cycle et d'un de ses examens emblématique, les Examens Clinique Observables Structurés (ECOS). Après de premières étapes exploratoires initiées en 2021, le projet étudiera l'impact des patients dans les stations ECOS face aux étudiants et en tant qu'évaluateurs de cet examen mettant en lumière les compétences acquises des étudiants en médecine. Parallèlement, il sera étudié par un laboratoire de l'INSERM indépendant, membre du réseau Alliance sans frontières pour le partenariat de soin avec le patient créé en 2019 en prolongement du premier colloque du genre organisé à Nice par l'équipe du CI3P, l'impact de la formation avec les patients dans la suite du cursus de médecine et les début d'exercice de jeunes médecins. Les étudiants étudiés seront les étudiants en médecine ayant participé aux quatre premières années d'exercice du DU Art du Soin en partenariat avec le patient.

⁴ **Le 6 octobre 2021** : Flora L., Benattar J.-M., Darmon D. (2021). "The art of Cure and Care developed the center for innovation in patient and public partnership (CI3P) in teaching, care services dans research" - Flora L., Benattar J.-M., Darmon D. (2021). "Patient engagement process implemented by Center for innovation in patient and public partnership (CI3P), in education, care and research". 1st North American conference on integrated Care patients includ, 4th-7th october 2021, Toronto, Canada.

⁵ **Le 15 octobre 2021** : Benattar J.-M., Flora L., Darmon D., Ravot M., "Une entité dédiée à la mobilisation des patients au cœur d'une faculté de médecine : Le Centre d'Innovation du Partenariat avec les Patients et le Public (CI3P), point d'étape". - Guillot N., Flora L., Pop C., Ravot M., Benattar J.-M., Darmon D. "La participation à la réforme du 2ème cycle des études de médecine à travers les ECOS mobilisant des patients formateurs du Centre d'Innovation du Partenariat avec les Patients et le Public (CI3P)" - Benattar J.-M., Flora L., Darmon D., "La participation des patients formateurs au Centre d'Innovation du Partenariat avec les Patients et le Public (CI3P) en temps de covid-19 - Bouchez T., Flora L., Ravot M., Darmon D. "L'accompagnement de thèse de médecine générale avec des patients, nouvelle piste pédagogique de partenariat de soin avec le patient 3ème Colloque interuniversitaire sur l'engagement des patients dans la formation médicale, le 15 octobre 2021, Faculté de Médecine de Montpellier. À voir sur le site internet du CI3P en cliquant ici.

2.6. Une recherche Européenne ERASMUS +⁶ : 2021 a également été l'occasion de répondre à un appel d'offre pour 2022 et 2023 avec une autre équipe membre belge du réseau Alliance sans frontières pour le partenariat de soin avec le patient pour une recherche formation de pédagogies interprofessionnelles en partenariat avec le patient co-organisée auprès de quatre états membres de l'Union Européenne (Belgique, France, Portugal, Roumanie).

Alors que deux groupes de recherche interdisciplinaires en partenariat avec les patients ont été initiés en 2020, 2021 a permis pour :

3. **LE LABORATOIRE RETINES** (Risques, Epidémiologie, Territoire, Information, Education Santé) de mener une recherche financée par l'Agence Nationale de la Recherche (ANR-17-CE19-0027)⁷ à son terme (fin de la recherche prévue en mars 2022). Une recherche au cours de laquelle les patients ont été impliqués au cours du processus car le CI3P n'existait pas lors du lancement de cette recherche au sein de laquelle les patients ont co-évalué la pertinence d'applications mobiles et donc participer à la création du processus méthodologique de caractérisation de celles-ci. L'équipe de recherche a d'ailleurs tellement apprécié cette participation qu'il a été déposé un second projet de recherche ANR prenant plus largement en compte la participation et l'impact auprès d'eux.

Un projet dont nous connaissons la réponse de l'ANR début 2022. Un nouveau projet dans lequel serait impliqué le CRJP8 avec un post-doctorant de ce laboratoire également patient formateur avec le CI3P.

Une recherche pour laquelle le CI3P a communiqué au *1st North American conference on integrated Care patients includ*, le 6 octobre 2021, qui s'est tenu à Toronto, au Canada.

4. **LE GROUPE DE RECHERCHE CHERPA**

1. Le groupe interdisciplinaire en partenariat avec le patient **CHERPA** issu des laboratoires LAPCOS, du DERMG, et du CI3P a été sollicité pour publier un article un an après le début de la pandémie⁸ en prolongement de l'article publié en 2020⁹ sur le vécu lors du 1^{er} confinement de début de pandémie.

⁶ ERASMUS + KA220-HED - Partenariats de coopération dans l'enseignement supérieur

⁷ <https://anr.fr/Projet-ANR-17-CE19-0027>

⁸ Bonardi C., Karcher B., Collazzo G., Barbaroux A., Balez E., Faure S., Halloy A., Flora L. (2021). "Partenariat avec les patients : , les leçons d'une pandémie", *Neuropsychologie*, 13 (2), pp. 116-120.

⁹ Faure S., Halloy A., Karcher B., Flora L., Colazzo G., Barbaroux A., Balez E., Bonardi C.(2020). "Polyphonies sur les enjeux du partenariat patient au temps du COVID-19, [Revue de Neuropsychologie, Neurosciences Cognitives et Cliniques, V. 12, N° 2, Avril-mai-juin 2020](#), pp. 232-237.

2. **Dans le cadre de la recherche INNOVPAIN**, suite aux premiers entretiens exploratoires réalisés avant le premier confinement début 2020, a été créée à l'automne une chaîne internet de soutien aux patients et professionnels de santé du service d'évaluation et de traitement de la douleur concernés par l'option thérapeutique de la stimulation médullaire alors que la problématisation d'une recherche est en cours de définition.
3. **Une série de webinaires sur le patient contemporain** initiée en novembre 2020 a été coorganisée par CHERPA, le CI3P et l'association citoyenne sur la santé Maison de la Médecine et de la Culture tout au long du second semestre de l'année académique 2020-2021
4. « **Nos gestes, nos soins** » : Une anthropologue et une philosophe toutes deux réalisatrices de documentaire ont initié une recherche autour de l'expérience au quotidien de la vie avec la maladie avec un danseur de l'Opéra de Paris. Un projet en cours de réalisation avec l'organisation d'une résidence avec la Villa Arson, membre d'Université Côte d'Azur pouvant mener à modifier les représentations tant des professionnels de santé, que des patients et proches, comme de la population.

5. ÉVÉNEMENTS SCIENTIFIQUES OUVERTS AUX PATIENTS :

5.1. Un colloque a été co-organisé avec l'école de commerce Kedge de Marseille en juin 2021 à Marseille sur les regards croisés entre patients et professionnels. Ce colloque organisé en mode comodal (conférenciers présents sous jauge et conférenciers et auditeurs internationaux en ligne) donnera lieu en 2022 à la codirection de deux types de publication) en conséquence de la pandémie.

Un numéro de la revue de sciences de gestion RHIME: composé d'articles prolongeant certaines communications proposées lors du colloque.

Un ouvrage collectif corédigé par le CI3P et Kedge sera publié en 2022 en français chez l'éditeur ISTE¹⁰ et en anglais l'année suivante chez WILEY¹¹ également en prolongement du colloque de juin 2021.

5.2. Les colloques au sein d'un réseau de communauté de pratique :

5.2.1 Le CI3P, qui avait initié le 1^{er} colloque international sur le partenariat de soin avec le patient en France fin 2019 était impliqué dans le conseil scientifique du 2^{ème} colloque du genre organisé en Occitanie à l'université Jean-Jaurès de Toulouse en février 2021¹². Un colloque reporté suite à la pandémie car initialement prévu en 2020.

¹⁰ Flora L., Grenier C., Ponsignon F. (dir.). "Regards croisés entre patients, usagers et professionnels : nouveaux regards sur l'innovation en santé", Editions Iste,

¹¹ Grenier C., Flora L., Ponsignon F. (dir.). " Crossed perspectives between patients, users and professionals: new views on innovation in health ", Editions Wiley,.

¹² <https://partenariat2020.sciencesconf.org/resource/page/id/4>

4.2.2. Ce second colloque décidé par un réseau de communauté de pratiques créé à l'initiative du CI3P au cours du colloque de 2019. Un réseau qui a décidé d'un 3^{ème} colloque qui se tiendra à l'automne 2022 en région Bretagne à Rennes¹³.

6. LA PREMIERE REVUE INTERNATIONALE CREEE SUR LE PARTENARIAT DE SOIN AVEC LE PATIENT

en ligne et accessible gratuitement, est une revue semestrielle enregistrée avec son numéro d'ISSN. (Numéro ISSN 2726-484X) qui a en 2021 publié les deux numéro prévus, permettant ainsi d'atteindre l'ambition initiale du CI3P.

7. REPRESENTATION DU CI3P DANS LES INSTANCES

7.1. La présence du CI3P a été pour la seconde année consécutive au jury du fond d'innovation de la Fédération Hospitalière de France (FHF) d'expos santé.

7.2. La présence du CI3P était invitée à une table ronde de la Haute Autorité de Santé, organisée au congrès de la société française de santé publique à Poitiers en octobre 2021

7.3. La présence du CI3P a été sollicitée et réalisée auprès de l'organisation Québécoise Transmedtech qui a sélectionné des candidats pour intégrer l'incubateur de polytechnique de Montréal grâce au fonds de recherche du Québec.

7.4. Deux patientes partenaires diplômées du DU Art du soin en partenariat avec le patient ont participé à des recommandations de la Haute Autorité de Santé (HAS).¹⁴

SYNTHESE :

- Les : groupe, département et laboratoire de recherche en partenariat avec les patients ont initiées leurs premières recherches et méthodologies de coconception.
- Divers projets de recherche et de financements ont été tentés tant au niveau national qu'Européen avec un premier retour positif tel le projet de recherche européen ERASMUS+
- La diffusion de la connaissance acquise s'est produite tant au niveau national qu'international
- Le partenariat patient est deux après la création du CI3P intégré à la politique de recherche en santé d'Université Côte d'Azur.

¹³ <http://univercitedusoin.eu/un-3eme-colloque-international-sur-le-partenariat-a-rennes-en-2022/>

¹⁴ Un patient formateur du CI3P avait été invité au Conseil National d'Ethique en 2020

Objectif N°4 : développer le partenariat avec les patients dans les milieux et pratiques de soin

Si la pandémie a largement impacté la première année pleine d'activité du CI3P envers les milieux de soin cette deuxième année sous pandémie a toutefois permis de faire émerger une réalisation issue de rencontres initiées avant le 1^{er} confinement et quelques projets qui commenceront leur déploiement en 2022

1. LES SERVICES HOSPITALIERS

1.1. Une chaine de Webtv pour le service d'évaluation et de traitement de la douleur de l'établissement de santé de CIMIEZ au sein du GHU : Si le patient diplômé du DU *Art du Soin en partenariat avec le patient* de 2020 qui était en discussion avec le service de neurologie du CHU pour y devenir patient ressource n'a pas pu le devenir, d'autres initiatives sont en cours ou ont abouti telle la chaine de vidéo internet proposée au service d'évaluation et de traitement de la douleur du GHU des Alpes maritimes à Nice déjà évoqué dans le chapitre recherche.

1.2. Le Centre Antoine Lacassagne : Deux patientes partenaires diplômées du DU *Art du Soin en partenariat avec le patient* en 2021 sont en cours d'organisation de groupes de paroles qui intégreront pour 2022 les propositions d'éducation thérapeutique du patient au centre Lacassagne pour les femmes vivant un cancer.

1.3 CHU Pasteur : 2022 permettra également à des consultations de tandem de partenariat au sein du service de lymphologie du CHU en prolongement de l'élaboration de ce dispositif depuis l'automne 2021.

2. L'ACCOMPAGNEMENT VERS LE PARTENARIAT DE SOIN AVEC LES PATIENTS ET LES CITOYENS DES MAISONS DE SANTE PLURI-PROFESSIONNELLES ET DES COMMUNAUTE PLURI-PROFESSIONNELLES TERRITORIALES DE SANTE (CPTS)

2.1. Une page Web consacrée à des entretiens de patients impliqués dans des maisons de santé et CPTS pour inspirer les praticiens : Un groupe de travail entre médecins généralistes et patients a vu le jour au printemps 2021, avec de premières expériences répertoriées, la formation des médecins du groupe à l'identification dans leur patientèle de potentiels patients partenaires.

2.2. L'identification de patients et porches partenaires au sein des MSP et CPTS : Des patients qui sont orientés vers le tandem de partenariat « médecin/patient » du CI3P qui les reçoit en entretien selon la méthodologie d'identification des savoirs expérimentiels acquis mobilisés à travers le référentiel de compétences.

Un référentiel de compétences identifié par l'actuel codirecteur patient du CI3P¹⁵. Quelques patients de deux MSP et CPTS ont déjà intégré la communauté de patients partenaires, quelques immersions ont eu lieu à la Maison de santé de la trinité sur Nice et dans la CPTS de Grasse fin 2021 et quelques actions sont déjà programmées pour 2022 alors que les citoyens mobilisés et leurs activités seront mutualisées au sein de la plateforme numérique créée en 2022 et des méthodologies de transférabilité par le CI3P qui a cet égard deviendra une unité d'appui du développement du partenariat avec les patients et les citoyens.

2.3. Une série de podcasts sur la littérature expérientielle en santé à été initiée à l'automne 2021 en partenariat avec la MMC. Une forme d'éducation citoyenne sur l'expérience de la santé qui pourrait être reprise sous différentes formes par les citoyens à partir des MSP et CPTS.

2.4. Des rencontres avec les acteurs et décideurs locaux : Après une première rencontre organisée à la CPTS de Grasse, d'autres rencontres avec des acteurs et décideurs locaux sont programmées pour 2022.

2.5. Participation à un webinaire sur la fatigue organisée par l'AFA RCH Chron en partenariat avec le CI3P sur la fatigue avec le codirecteur médecin

3. UNE PLATEFORME DIGITALE D'E-SANTE

Il s'agit d'une plateforme numérique proposant des services allant de l'éducation populaire sur la santé développée par et avec la MMC, à des formations aux sciences de la santé et du médicosocial de communauté de pratiques jusque de l'E-ETP.

Le partenariat avec l'Association François Aupetit à travers l'engagement d'un des patients de cette association aux activités du CI3P permet de bénéficier de l'expérience de la plateforme MICI Connect créée par cette association. Ce site internet primé du prix Galien pour la qualité de son impact auprès des patients atteints des maladies de Crohn et RCH nous permet de capitaliser sur les contenus et de les étendre, en les adaptant pour certains d'entre eux à l'ensemble des maladies chroniques et de l'ouvrir au partenariat entre professionnels et patients. L'automne 2021 a permis la mise en place statutaire de cette plateforme dont la conception est prévue au cours du 1^{er} semestre 2022.

¹⁵ Flora L. (2016). "Le savoir des malades à travers un référentiel de compétences « patient » utilisé en éducation médicale", *La recherche en éducation*, N°15 (20116), pp. 59-75 - Flora L. (2015), *Un référentiel de compétences de patient : pour quoi faire ? Du savoir expérientiel des malades à un référentiel de compétences intégré : l'exemple du modèle de Montréal*, Presses Académiques Francophones, Sarrebruck, Allemagne.

SYNTHESE :

- De premiers projets et réalisations dans les milieux de soin du territoire des Alpes Maritimes ont été mis en œuvre en 2022, tant dans les services hospitaliers que dans les soins de premiers recours.
- Un service numérique a été défini pour accompagner patients, proches et professionnels au partenariat de soin avec les patients et la population.

Au-delà de ses activités entrant dans les missions allouées et dans le but de mieux développer celles-ci et du site dédié au réseau créé en 2021, diverses conventions ont été actées avec des associations significatives et un laboratoire de recherche :

1. L'AFA-RCH Chron (Association François Aupetit qui développe de l'E-ETP et de l'E-accompagnement), avec qui nous élaborons la plateforme digitale
2. L'UFPP (L'union Francophone des Patients Partenaires), avec qui nous avons conçu une formation des patients
3. Le CRJP8 (Centre de Recherche Juridique de Paris 8), avec qui nous avons lancé un axe de recherche juridique sur la place du patient au 21^{ème} siècle

D'autres sont en cours de processus d'officialisation

Au niveau national avec La SFPC (Société Française de Pharmacie Clinique), avec qui nous sensibilisons les pharmaciens et avons pour ambition de créer une formation interprofessionnelle en partenariat avec le patient.

Après la publication en 2021 d'un article sur la connaissance des pharmaciens cliniciens et les étudiants de l'implication des patients dans l'enseignement et du partenariat¹⁶, nous préparons pour 2022 une prochaine enquête auprès des facultés de pharmacies de France sur les pratiques impliquant des patients, les attentes et l'identification des freins et levier tant pour les enseignants que pour les étudiants.

¹⁶ Barchewitz M. , Charels M. , **Flora L.** Gueroult-Accolas L., Honoré S., Allenet B., Hache G. (2021), « Connaissances et représentations sur le partenariat patient : enquête auprès des pharmaciens », *Le Pharmacien Hospitalier et Clinicien*, Vol. 56, Issue 4, pp. 345-354.



AU NIVEAU INTERNATIONAL AVEC :

1. La Chaire des Humanités Médicales de l'Université de Lisbonne au Portugal (avec qui nous organisons depuis plusieurs années des séminaires inspirés de la médecine narrative avec les étudiants en médecine et en sciences de santé, les professionnels en exercice, les patients, les proches et les citoyens qui le souhaitent)
2. L'Université de Montréal et le Centre d'Excellence du Partenariat avec les patients et le public (CEPPP).